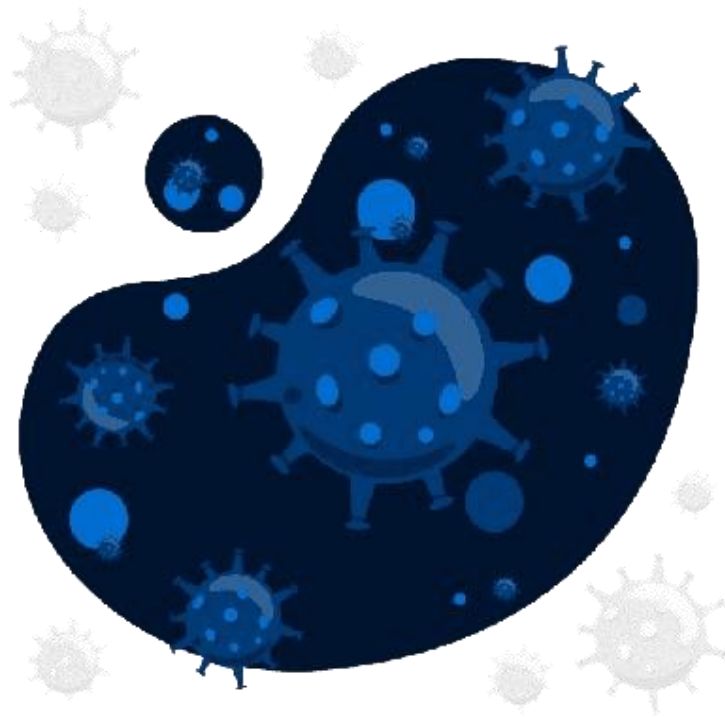


C. Mission dédiée à la réponse aux crises sanitaires graves



La mission de gestion des crises sanitaires au sein de la Communauté Professionnelle Territoriale de Santé (CPTS) Mulhouse Agglomération (MA) vise à assurer la préparation et la coordination des réponses des professionnels de santé libéraux face aux situations d'urgence sanitaire.

Cette mission implique l'élaboration et la mise à jour des plans de gestion des risques, l'organisation de réunion de la cellule de crise et la mise en œuvre de protocoles d'intervention en cas de crise.

La cellule de crise de la CPTS MA, composée de divers professionnels de santé, a vocation à être activée pour assurer une réponse rapide et coordonnée lors d'incidents sanitaires majeurs, participant ainsi à la protection de la santé publique et au maintien de la continuité des soins.

1. CRÉATION ET MISE EN PLACE DE LA CELLULE DE CRISE

Janvier 2024 : la cellule de crise de la CPTS Mulhouse Agglomération a été officiellement créée pour répondre aux éventuelles urgences sanitaires. Cette structure vise à coordonner les actions et à mobiliser les ressources nécessaires en cas de crise.

Avril 2024 : Nancy AVOMO, stagiaire en gestion des risques sanitaires, a rejoint la CPTS Mulhouse Agglomération pour participer à la mise à jour du plan de gestion de crises.

2. MISE A JOUR DU PLAN DE GESTION DES RISQUES

En avril 2024, le plan de gestion des risques sanitaires a été entièrement révisé et mis à jour. Cette révision a inclut la mise à jour des cartes, l'intégration des dernières recommandations en matière de gestion de crise (dont notamment le guide élaboré par l'ARS Grand-Est) et la mise en place de protocoles actualisés pour assurer une réponse efficace et coordonnée face à divers scénarios de crise.

Le plan de gestion des situations sanitaires exceptionnelles de la CPTS MA à jour est disponible pour l'ensemble des membres de la CPTS sur son site internet. Ce document a été transmis au GHRMSA, établissement de référence du territoire de la CPTS Mulhouse Agglomération.

3. RECENSEMENT DE MATÉRIEL

Avril-mai 2024 : élaboration d'un formulaire destiné à recenser le matériel utile pour une potentielle Situation Sanitaire Exceptionnelle (SSE). Ce formulaire vise à inventorier les ressources disponibles auprès des professionnels de santé de l'agglomération pour une mobilisation rapide en cas de crise.

4 juin 2024 : diffusion du formulaire via l'outil BREVO à 2300 professionnels de santé de l'agglomération de Mulhouse.

13 juin 2024 : réalisation d'une relance pour assurer un taux de réponse optimal et compléter les informations nécessaires.

Juillet 2024 : rédaction à partir des données recueillies d'un article qui permettra de comprendre ce recensement et d'y apporter des améliorations pour la prochaine fois.

Cet article est disponible en [annexe 58](#).

4. RÉUNIONS ET EXERCICES DE LA CELLULE DE CRISE

03 juin 2024 : la première réunion de la cellule de crise s'est tenue, permettant aux membres de se rencontrer pour la première fois. Lors de cette réunion, le plan de gestion de crise mis à jour a été présenté et discuté en détail. Cette présentation a permis de s'assurer que tous les membres comprennent leurs rôles et responsabilités en cas de crise.

04 juin 2024 : le premier exercice de crise a été conçu et mis au point, en collaboration avec Nancy AVOMO (stagiaire en gestion des risques sanitaires à la CPTS Mulhouse Agglomération), Frédéric TRYNISZEWSKI (Président de la CPTS Mulhouse Agglomération), et Rachel CHAMPENIER (Directrice de la CPTS Mulhouse Agglomération). Cet exercice visait à simuler une situation de crise pour tester les procédures mises en place, la communication et former les membres de la cellule de crise.

18 juillet 2024 : un exercice formatif imprévu a été réalisé pour évaluer la réactivité et la capacité de la cellule de crise à gérer une situation inattendue. Cet exercice a eu lieu avec la participation du président de la cellule et son suppléant, ainsi que de divers référents médicaux et métiers. L'objectif était de plonger les participants dans une situation d'urgence fictive pour tester leur capacité d'évaluation et de réaction.

5. EXERCICE D'ENTRAINEMENT DU 18 JUILLET 2024

Scénario de crise :

À l'occasion des JO 2024, la mairie de Mulhouse a organisé un marathon avec des mini-fontaines d'eau installées le long du parcours. À la suite de cet événement, une contamination bactérienne de ces fontaines a provoqué une épidémie de gastro-entérite parmi les participants et les spectateurs.

La cellule de crise a été activée le 18 juillet 2024 à 11h13 via WhatsApp et mail pour coordonner la réponse à cette crise.

Objectifs de l'exercice :

- Former la cellule de crise lors de ce premier exercice.
- Évaluer la capacité de communication de la cellule de crise face à une situation d'urgence.

Résolutions prises lors de l'exercice :

1. Recenser les cas réels et gérer les cas autochtones

- **Action : simplification d'une fiche médicale maladie obligatoire pour recenser les cas réels**
 - *Responsable : Thierry RESSEL*
 - *Délai : pour le lendemain*
- **Action : établissement d'un questionnaire pour identifier la consommation d'eau des mini-fontaines**
 - *Responsable : Bertrand LEGO*
- **Action : infirmiers effectueront des prélèvements pour les cas possibles, avec ordonnances fournies par le SAS 68 Libéral**
 - *Proposition : utiliser le service Entr'Actes pour trouver plus d'infirmiers*

2. Informer les professionnels de santé sur la conduite à tenir

- Action : envoi d'informations par email aux membres de la CPTS MA, aux ORDRES et URPS de chaque profession
- Action : diffusion sur les réseaux sociaux de la CPTS MA (Facebook, LinkedIn) après validation

3. Organiser la prise en charge des médicaments

- Action : recensement des stocks d'antibiotiques dans les pharmacies de l'agglomération mulhousienne
 - Responsable : Joanna KIBLER
 - Délai : pour le lendemain
- Action : communication des stocks disponibles à tous les professionnels de santé du secteur

Bilan de l'exercice :

- Identification des responsabilités et des actions à entreprendre immédiatement.
- Synthèse des propositions des actions à mener par la cellule de crise de la CPTS MA.

Un RETEX a été organisé dans la suite immédiate de cette première réunion de la cellule de crise. Vous trouverez le compte-rendu de la réunion et du RETEX en [annexe 59](#).

Au cours des six derniers mois, la mission de gestion des crises sanitaires de la CPTS MA a renforcé sa structure et ses capacités opérationnelles.

La cellule de crise a démontré une aptitude solide à coordonner une réponse rapide et efficace face aux situations d'urgence sanitaire.

Les exercices et réunions organisés ont permis d'affiner les stratégies et de s'assurer que tous les membres sont préparés à réagir de manière optimale en cas de crise future.

La collaboration entre les divers professionnels de santé et la mise en œuvre de protocoles rigoureux ont été des éléments clés pour garantir la protection de la santé publique et le maintien de la continuité des soins.